

## BEDIENING & INSTALLATIE HANDLEIDING AircoEquip™ SKYR-5A/3500



# Inleiding

---

- Deze handleiding bevat alle benodigde informatie en gegevens om deze mobiele airconditioner op de juiste manier te installeren, te onderhouden en de eventuele storingen te verhelpen. Lees deze handleiding zorgvuldig s.v.p.
- De airconditioner dient geïnstalleerd te worden conform de geldende voorschriften ter plaatse en de voorschriften in deze handleiding.
- Als de installatie gedaan is dient er nog een volledige inspectie plaats te vinden alvorens de airconditioner wordt opgestart.

De gebruiker dient deze handleiding zorgvuldig te lezen en goed te bewaren. De airconditioner dient strikt volgens deze gebruiksaanwijzing bediend te worden, nadat deze is geïnstalleerd.

- De fabrikant van dit product kan niet op enige wijze aansprakelijk of verantwoordelijk worden gesteld als er persoonlijk letsel of materiële schade is ontstaan door onjuiste installatie of oneigenlijk gebruik en onderhoud van niet gekwalificeerde mensen.
- Het is van groot belang dat u zich ten allen tijde aan de onderstaande instructies houdt. Onderhoud en bediening dienen te worden uitgevoerd volgens het aanbevolen tijdschema en frequentie, zoals vermeld in deze handleiding . Als deze aanbevelingen niet in acht worden genomen, vervalt de garantie.
- Het installeren en aansluiten van de airconditioner altijd strikt uitvoeren volgens deze handleiding.

Deze handleiding kan zonder voorafgaande kennisgeving gewijzigd worden. Illustraties in deze handleiding zijn puur ter informatie en illustratief. Werkelijke situaties kunnen anders zijn en dienen door een gekwalificeerde installateur beoordeeld te worden. De AircoEquip SKYR-5A/3500 mag alleen worden gebruikt voor het koelen en verwarmen van kamer vertrekken, en ruimtes Bij iedere andere toepassing vervalt automatisch de garantie. Druk en zetfouten zijn voorbehouden.

Inleiding	1
Inhoudsopgave	2
1. Algemene veiligheidswaarschuwingen	3
1.1) Specifieke informatie over toestellen met koelmiddel R 290.	3
1.2) Veiligheidswaarschuwing	3
1.3) Elektrische veiligheid	4
2. Veiligheidsvoorschriften	5
3. Specificaties	6
3.1 Uiterlijk, afmetingen, beschrijving van de onderdelen	6
3.2 Beschrijving	6
4. Installatie	7
5. Koelen	8
6. Verwarmen	9
7. Technische gegevens	10
8. Bediening	11-12
9. Reiniging & Onderhoud	13
10. Storingsanalyse	14

## Specifieke informatie over toestellen met koelmiddel R 290.

### R290.

Dit apparaat bevat het koelmiddel R290.

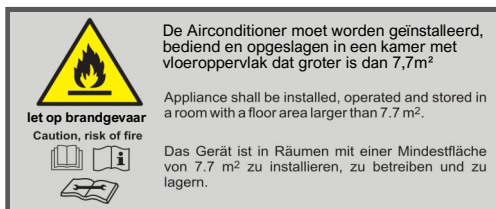
R290 is een koelmiddel conform de Europese richtlijnen.

Perforeer het koelcircuit nooit, R290 is brandbaar (GWP 3)!

Gebruik voor het ontdooiproces en het reinigen geen andere middelen dan aanbevolen door de fabrikant. De Airconditioner dient te worden gebruikt en opgeslagen in een ruimte, waarin zich geen bronnen van ontsteking bevinden, zoals open vuur of werkende gas- en elektrische apparaten. Perforeer geen van de onderdelen van het koelcircuit en steek het apparaat niet in brand. Als het apparaat is geïnstalleerd, werkt of wordt opgeslagen in een niet-geventileerde ruimte dan dient u maatregelen te nemen ter voorkoming van brand of explosie door weggelekt koelmiddel. Zorg dan dat er zich geen enkele ontstekingsbron (als vuur, kachels, vonkende elektrisch apparatuur, brandende sigaretten enz.) in dezelfde ruimte bevindt! Het apparaat moet zodanig worden opgeslagen dat mechanische defecten worden voorkomen.

### Belangrijk.

Installeer, gebruik of bewaar het apparaat niet in een ruimte, kleiner 7,7m<sup>2</sup>  
R290 is geurloos, u zult lekkage dus niet ruiken!



### BELANGRIJK!

Personen die met een koelcircuit werken of daarop ingrijpen dienen in het bezit te zijn van de juiste certificering die is afgegeven is door een geaccrediteerde instantie en waarmee wordt verklaard dat de persoon overeenstemming met een speciale beoordeling die door de

verenigingen van de sector erkend is. De reparaties moeten uitgevoerd worden op grond van de aanbevelingen van de fabrikant van het apparaat. Het onderhoud en de reparaties die de assistentie van ander gekwalificeerd personeel vereisen, moeten uitgevoerd worden onder toezicht van iemand die gespecialiseerd is in het gebruik van ontvlambare koelmedia.

### Veiligheidswaarschuwing

Zorg ervoor dat stekker en stopcontact te allen tijde goed zichtbaar en bereikbaar zijn.

- Plaats geen voorwerpen op het apparaat.
- Laat een werkend apparaat niet zonder toezicht achter, ook niet even!
- Gebruik het apparaat niet in de nabijheid van licht ontvlambare of explosiegevoelige stoffen of brandstoffen. Gebruik ook geen verf, reinigingssprays, anti-insectensprays e.d. op of bij het apparaat; dat kan het plastic deformeren of elektrische schade aanbrengen.

### Gebruik het Airconditioner niet:

- dichtbij een vuurbron;
- dichtbij opspattende olie, of iets dergelijks;
- bij direct zonlicht;
- bij spetterend water;
- in een badkamer of bij een zwembad.




### ● **Veiligheidswaarschuwing**

- Blokkeer nooit de roosters voor de inkomende en uitgaande luchtstromen niet: ook niet gedeeltelijk.
- Dek het apparaat niet af: dit kan brand veroorzaken!
- Steek geen vingers of voorwerpen als pennen enz. door de roosters het apparaat in.
- Waarschuw vooral kinderen van deze gevaren.
- Zorg ervoor dat de ventilator niet blokkeert.
- Op kinderen, handelingsonbekwame personen en huisdieren dient toezicht te worden gehouden.
- Dit apparaat is geen speelgoed, kinderen mogen dus niet met het apparaat spelen.
- Dit apparaat kan door kinderen van 8 jaar en ouder en personen met verminderde fysieke, zintuiglijke of geestelijke vaardigheden of gebrek aan ervaring en kennis worden gebruikt wanneer er toezicht op hen wordt gehouden of wanneer zij instructies hebben ontvangen aangaande het op veilige wijze gebruiken van het apparaat en begrijpen welke gevaren eraan verbonden zijn.
- Reiniging en gebruikersonderhoud mogen niet door kinderen zonder toezicht worden uitgevoerd.
- Neem de stekker uit het stopcontact wanneer u vreemde geluiden hoort, een vreemde geur ruikt, bij rook.
- Stel het apparaat niet in werking wanneer u beschadigingen constateert aan apparaat, elektrokabel of stekker, of wanneer het slecht functioneert, is gevallen of op andere wijze een storing vertoont. Breng het complete apparaat terug naar uw leverancier of een erkend elektricien voor controle en/of reparatie. Vraag altijd om originele onderdelen.
- De Airconditioner incl. elektrokabel & stekker) mag uitsluitend worden geopend en/of gerepareerd door daartoe bevoegde en gekwalificeerde personen.



### ● **Elektrische veiligheid**

- Deze Airconditioner is alleen geschikt voor gebruik binnenshuis.
- Gebruik uitsluitend de stekker die van fabriekswege op het apparaat is gemonteerd en geen andere aansluitingsvormen!
- Het apparaat dient volgens de landelijke bedradingsvoorschriften te worden aangesloten.
- Controleer voor gebruik of het stopcontact dat u wilt gebruiken **geaard** is, geen defecten vertoont en of de spanning op het stopcontact, overeenkomt met die op het type plaatje Van het apparaat. Schade, veroorzaakt door een foutieve spanning valt buiten de garantie!
- Als het apparaat niet wordt gebruikt, of als u het schoonmaakt, er onderhoud aan uitvoert of het verplaatst, schakel het dan **éérst** uit en neem vervolgens de stekker uit het stopcontact. Beweeg en/of verplaats het apparaat altijd rustig!
- Ook wanneer u het apparaat in gebruik neemt geldt: **éérst** de stekker in het stopcontact, dan de schakelaar op de AAN-stand en dan pas de bedieningsknop gebruiken!
- Gebruik het apparaat niet in een vochtige of natte omgeving, niet in de buurt van een bad, douche of zwembad en spetter geen water, olie of wat voor vloeistof dan ook op of in het apparaat. Vermijd zoveel mogelijk het gebruik van verlengsnoeren. Is dit onvermijdelijk, gebruik dan een snoer met voldoende capaciteit (minimaal 3 x 1,5 mm<sup>2</sup>) en houd het buiten de looproute!
- Als de elektrokabel, stekker of het apparaat zelf beschadigd of stuk is, dan wel storingen vertoont, gebruik hem dan niet of schakel hem onmiddellijk uit en neem de stekker uit het stopcontact.
- Apparaat, stekker en/of kabel dienen door een elektricien of gekwalificeerd persoon te worden gerepareerd/vervangen. Reparaties door ondeskundigen doen de garantie vervallen en kunnen gevaarlijke situaties veroorzaken!



## Veiligheidsvoorschriften

	Om de gebruikers van deze airconditioner en anderen te beschermen voor verwondingen en schade aan de Airconditioner of andere zaken dient deze handleiding zorgvuldig te worden gelezen en alle volgende instructies en voorschriften correct te worden begrepen.
	Dit apparaat is gevuld met Propaangas R290. De voorschriften van de fabrikant aangaande gebruik en reparatie dienen absoluut opgevolgd te worden. De Airconditioner mag niet geïnstalleerd en opgesteld worden in de buurt van ontvlambaar gas. Bij een gaslek bestaat de kans op explosie gevaar.
	Dit apparaat is uitsluitend geschikt voor huishoudelijk gebruik. Zorg ervoor dat het apparaat tijdens de werking aan de voor- en zijkanten minstens 50 cm vrije ruimte heeft. Installeer, gebruik of bewaar de SKYR-5A/3500 airconditioner niet in een ruimte, kleiner dan: 7,7m <sup>2</sup>


### Bedieningswaarschuwing

 Verboden	Het is verboden om handen of vingers in de ventilatoren en verdamer te steken. Kinderen niet zonder toezicht bij de Airconditioner te laten.
 Stroom	Als u denkt dat er iets niet in orde is met de Airconditioner of u ruikt een vreemde lucht dient u onmiddellijk de spanning van de Airconditioner af te schakelen.

### Verplaatsen & repareren

 Transport	Zorg er te allen tijde (transport!) voor dat het Airconditioner rechtop staat. Heeft de Airconditioner toch (deels) horizontaal gelegen, wacht dan 2 uur voordat u het in gebruik neemt. Die tijd heeft de compressor nodig om zijn werk correct te doen.
 Verboden	Het is verboden om de Airconditioner zelf te repareren of zelf de reparaties zelf uit te voeren. De garantie vervalt altijd hierdoor !

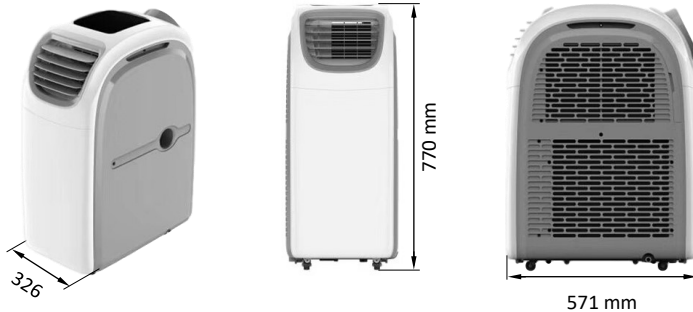
### Reinigen

 Reinigen	Als de Airconditioner gereinigd dient te worden moet de spanning altijd worden afgeschakeld. Het is verboden om ontvlambare Schoonmaak middelen in de Airconditioner te spuiten.
---	--

### 3.1 Uiterlijk, afmetingen, beschrijving van de onderdelen

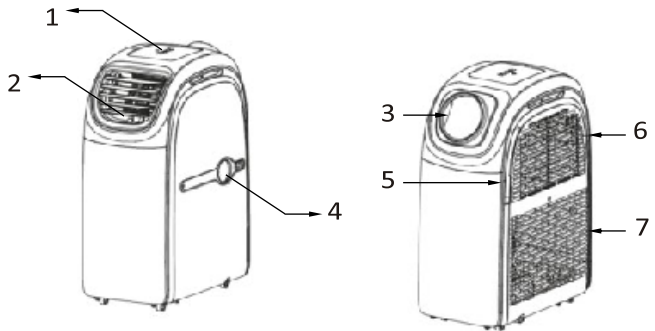
#### ● **Modern design Veilig en milieu vriendelijk.**

Het moderne en sfeervolle design van de AircoEquip is ontwikkeld voor elk interieur. De Airconditioner is gevuld met R290 schoon voor het milieu en zeer CO2 vriendelijk.



### 3.2 Beschrijving

1. Bedieningspaneel
2. Koude luchtuitlaat
3. Warme luchtuitlaat
4. Waterafvoeraansluiting
5. Filter
6. Koude luchtinlaat
7. Warme luchtinlaat



#### ● **Efficiënt gebruik.**

- Overschrijd de aanbevolen maximaal te koelen / verwarmen ruimte niet
- Plaats het apparaat niet in de buurt van een warmtebron en niet in direct zonlicht
- Sluit ramen & deuren en houd gordijnen of luiken gesloten tijdens de zonnigste uren van de dag
- Houd het filter schoon
- Temperatuur- en ventilatie-instellingen wanneer de ruimte de gewenste condities heeft bereikt.

#### ● **Lange levensduur.**

De AircoEquip is gemaakt met de modernste technologieën en van de beste componenten. Dit waarborgt een lange levensduur van de buffertank.

#### ● **Eenvoudig in gebruik.**

De AircoEquip is eenvoudig in gebruik. Als de unit eenmaal is ingesteld hoeft er normaal gesproken niets meer te gebeuren en doet de AircoEquip automatisch zijn werk.

## 4.0 Installatie

### ● **Verpakkingsmateriaal.**

Verwijder al het verpakkingsmateriaal veilig en houd het verpakkingsmateriaal uit de buurt van kinderen en zorg er daarbij voor dat het apparaat steeds rechtop blijft staan .

### ● **Accessoires.**

Controleer voor gebruik of alle toebehoren aanwezig zijn en of apparaat en toebehoren geen beschadigingen vertonen. Neem een beschadigd apparaat niet in gebruik maar ga er mee terug naar uw leverancier!

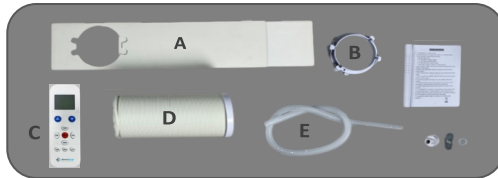
A: Uitlaatkanaal

B: Aansluitstuk uitlaatkanaal

C: Afstandsbediening

D: Raampaneel

E: Afvoerslang



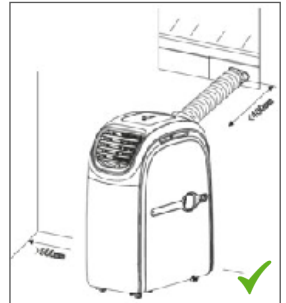
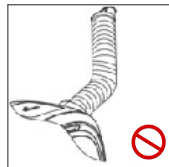
### ● **Plaatsing.**

Plaats het apparaat op een stevige, vlakke, droge en horizontale ondergrond in de buurt van een stopcontact en afvoermogelijkheid voor de warme lucht, bijv. een venster dat een stukje kan worden geopend. Zorg ervoor dat het apparaat aan de voor en zijkanten minstens 50 cm vrije ruimte heeft en houd rekening met alle aanwijzingen uit de veiligheidsvoorschriften.

#### AANDACHT:

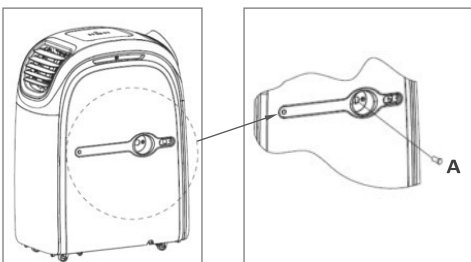
Volg deze stappen om een efficiënter gebruik van de koelfunctie te garanderen:

- 1) Verleng het uitlaatkanaal tot een lengte van niet meer dan 400 mm en houd het kanaal recht zonder te buigen;
- 2) Zorg ervoor dat de afstand tussen de inlaat- en uitlaatzijde van de machine en de muur of ander obstakel niet minder dan 500 mm is.



### ● **Ontvochtigen.**

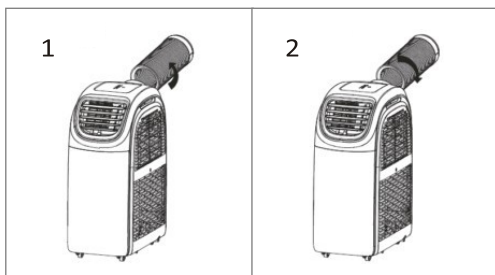
Om te ontvochtigen sluit u nu een waterafvoerslang aan op het wateraftappunt (zie afbeelding). Deze slang leidt u in een emmer of putje. De slang mag niet omhoog lopen! Verwijder de afdichtingsdop voordat u de slang aansluit. Bewaar de afdichtingsdop, die heeft u nodig bij de koelfunctie.





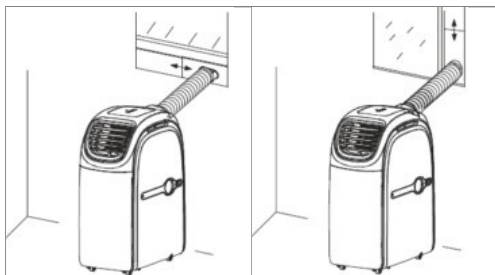
## 5.0 Koelen

- Om te koelen hoeft u geen waterafvoerslang aan te sluiten.
- Controleer of de afdichtingsdop van de waterafvoeraansluiting geplaatst is.
- Bevestig de luchtafvoerslang voordat u het apparaat in gebruik neemt
- Draai de luchtafvoerslang in de richting van pijl 1, daarna bevestigt U hem op het apparaat.
- Door in de richting van pijl 2 te draaien verwijdert U de luchtafvoerslang weer.



- **Venster Inbouwset installeren.**

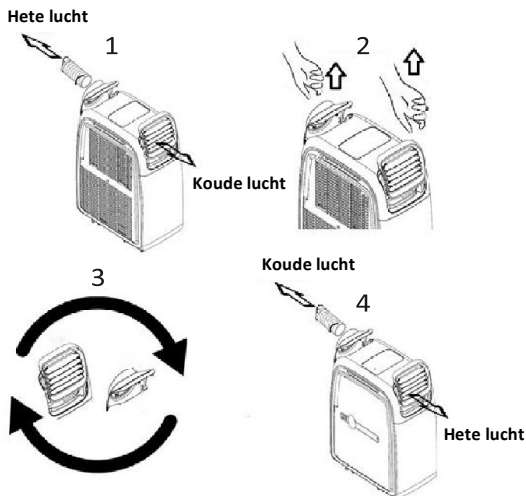
- Draai het andere einde van luchtafvoerslang in het aansluitstuk van de slang.
- Plaats de raambalk sluitend in de opening van het raam, zie afb.
- De lengte van de raambalk is verstelbaar van 67,5 tot 123 cm.



- Bevestig het andere uiteinde van de afvoerslang met het aansluitstuk in de opening van de raambalk, om de af te voeren warme lucht naar buiten te leiden.
- U kunt de afvoerslang ook zonder raambalk uit een openstaand raam hangen, echter deze methode is minder effectief.
- Voorkom knikken of bochten in de afvoerslang. Dit veroorzaakt een opeenhoping van uitgestoten vochtige lucht, wat lekkage, oververhitting of uitschakeling van de airco tot gevolg kan hebben.
- **Waarschuwing!**
  - A: Zorg er altijd voor dat er geen water het apparaat kan binnendringen
  - B: Gebruik uw airco niet voordat hij volgens de hierboven beschreven instructies is geïnstalleerd!

## 6.0 Verwarmen

- Wissel om te verwarmen A (aansluiting luchtrooster) en B (slangaansluiting,) om zie afb.



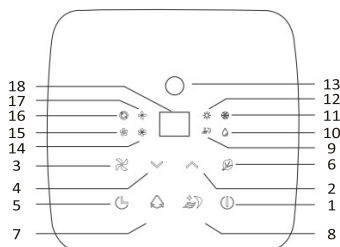
- Bevestig de luchtafvoerslang opnieuw in de slang aansluiting (B) .
- Bevestig het andere uiteinde van de afvoerslang in de opening raambalk, om de af te voeren lucht naar buiten te leiden.
- U kunt de afvoerslang ook zonder raambalk uit een openstaand raam hangen, echter deze methode is minder effectief.
- Voorkom knikken of bochten in de afvoerslang.  
Dit veroorzaakt opeenhoping van uitgestoten vochtige lucht, wat lekkage, oververhitting of uitschakeling van de verwarming tot gevolg kan hebben.
- **Let op:** dit apparaat is op de eerste plaats een airconditioner.  
Het apparaat kan verwarmen wanneer de omgevingstemperatuur niet lager is dan 7°C, anders befrist het apparaat inwendig.
- **Waarschuwing!** De lengte van de afvoerpijp is speciaal aangepast aan de techniek van dit apparaat. Vervang hem dus niet door-, en verleng hem niet met een eigen slang, want dat kan het functioneren van het apparaat negatief beïnvloeden.  
De slang kan worden uitgerekt, maar om een optimaal effect te bereiken dient u de lengte zo kort mogelijk te houden.
- Denk aan inbraakpreventie!

## 7.0 Prestatie Parameter

Max. oppervlakte	44m <sup>2</sup>
Max. ruimte	105m <sup>3</sup>
EER / ErP klasse	A
Koelcapaciteit 12000 Btu/h	3500 W
Opgenomen vermogen (koelen)	1340 W
EER	2,6
Verwarmingscapaciteit	2900 W
Opgenomen vermogen (verwarmen)	1000 W
COP	2,3
Aansluitspanning	220-240V~50Hz
Afzekerwaarde	F, 250V, AC, 2A
Werktemperatuur koelen	18°C - 35°C
Werktemperatuur verwarmen	7°C - 27°C
Koelmiddel eco vriendelijk	R290 / 215g
Ventilator instelling	3
Geluidsniveau	65db(A)
Ventilatie capaciteit	380m <sup>3</sup> /uur
Waterdicht beschermingsindex	IP24
Afmetingen in mm / L * B * H	571L * 326B * 770H
Diameter uitblaaskanaal	Ø150mm
Netto gewicht	33 kg
Tijdsinstelling	24 uur
Oververhitting functie	beveiliging
Airco filter	reinig baar
Motoren	Dubbel

## 8.0 Touchscreen bediening

### ● Bedieningshandleiding Touchscreen



- |             |                         |
|-------------|-------------------------|
| 1. Power    | 10. Dehumidifying       |
| 2. Temp +   | 11. Cooling             |
| 3. Speed    | 12. Heating             |
| 4. Temp -   | 13. Receiving window    |
| 5. Timer    | 14. High wind indicator |
| 6. Mode     | 15. Mid wind indicator  |
| 7. Swing    | 16. Automatic indicator |
| 8. Sleep    | 17. Low wind indicator  |
| 9. Sleeping | 18. Display             |

### ● **Het bedieningspaneel & afstandsbediening** hebben in principe dezelfde toetsen/knoppen. Aan de achterzijde van de afstandsbediening plaatst u 2 batterijen (AAA-1,5V) in het daarvoor bestemde vakje.

> Schakel de Airconditioner in met de 'Power' toets. Het display toont de laatst ingestelde temperatuur.

#### **1. Koelfunctie**

> Druk op de knop Mode (Cooling) tot dat het lampje op het display oplicht, stel de gewenste temperatuur in met de toetsen Temp+ (Up) / Temp- (Down).

Het display toont de ingestelde temperatuur. De temperatuur kan worden ingesteld tussen de 17 en 30°C. Laat een interval van minstens 3 minuten tussen elke aan/uit.

#### **2. Ontvochtigfunctie**

> Druk op de knop Mode (Dehumidifying) tot dat het lampje op het display oplicht. Display toont 'DH'.

Controleer of de waterafvoer correct is aangesloten (zie pag. 9).

De temperatuur kan niet worden gewijzigd.

De ventilatorsnelheid wordt automatisch ingesteld op laag (low).

Laat een interval van minstens 3 minuten tussen elke aan/uit.

#### **3. Verwarmfunctie**

> Druk op de knop Mode totdat het lampje op het display oplicht.

Stel de gewenste temperatuur in met de toetsen Temp+ (Up) / Temp-(Down).

Het display toont de ingestelde temperatuur. De temperatuur kan ingesteld worden tussen de 15 en 25°C. Laat een interval van minstens 3 minuten tussen elke aan/uit.

#### **4. Timerfunctie**

Automatische start: de airconditioner staat stand-by.

> Druk op Timer en gebruik de Temp+ (Up) / Temp-(Down) toetsen om de gewenste tijd in te stellen. Staat het display op bijv. 4, dan begint de airconditioner over 4 uur te werken.

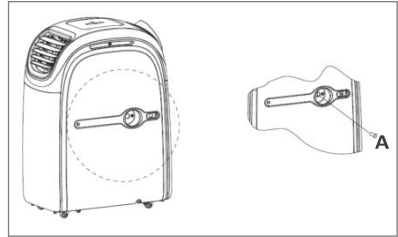
Automatische stop: de airconditioner is ingeschakeld. Druk op Timer en gebruik de Temp+ (Up) / Temp-(Down) toetsen om de gewenste tijd in te schakelen.

Staat het display op bijv. 8, dan wordt de airconditioner over 8 uur uitgeschakeld.

De timer kan worden ingesteld van 1-24 uur.

**Waterafvoer**

Tijdens het koelen onttrekt het apparaat water aan de lucht. Dit verdampt grotendeels weer, maar evt. overtollig water hoopt zich op in het water reservoir. Als dit vol is stoppen compressor en motor automatisch en verschijnt op het display de code E2 of E4. Schakel in dat geval de airco uit en neem de stekker uit het stopcontact. U ledigt de watertank door het dopje uit het water aftappunt te nemen (zie afb.) en de tank te laten leeglopen in een putje of op te vangen in een bak o.i.d. Vergeet naderhand niet het dopje weer op de afvoer te plaatsen! Hierna kunt u de airco weer gewoon in gebruik nemen.



Bij het **ontvochtigen** wordt meer water aan de lucht onttrokken.

Daarom dient u tijdens het ontvochtigen een slang op het water aftappunt aan te sluiten, en deze naar een (lager gelegen) waterafvoer te leiden (continu-drainage).

**Led-display**

Het display toont de ingestelde temperatuur of de timerinstelling. Wanneer de timerfunctie wordt gebruikt toont het display even de nieuwe waarden, waarna het display terugkeert naar de ingestelde temperatuur.

Het display toont ook de foutcodes, zie verderop in deze handleiding.

**Wat u moet weten**

Wanneer u de AircoEquip Airconditioner opstart en voor een bepaalde functie kiest of van functie wisselt, zal de ventilator werken maar de compressor niet onmiddellijk starten; dit ter bescherming van de inwendige componenten. Het bij de ingestelde functie behorende symbool op het display knippert, ten teken van de 'wachtstand'.

Dit kan 3 tot 4 minuten duren.

- De horizontale vinnen voor de uitblaasopening kunnen handmatig worden bijgesteld om de uitblaasrichting te wijzigen.
- Wanneer er langdurig sterk wordt gekoeld, kan er inwendig ijsafzetting in de Airconditioner ontstaan. U merkt dit doordat het apparaat minder presteert. Om dit te verhelpen schakel u het apparaat uit en geeft u het tijd om te ontdoien.
- Wanneer de gewenste koel- of verwarmingstemperatuur is bereikt zal de AircoEquip blijven ventileren maar de compressor stopt zijn werking.

**Oververhittingsbeveiliging**

De AircoEquip is voorzien van een oververhittingsbeveiliging die het apparaat uitschakelt wanneer het oververhit raakt. Wanneer dit optreedt dient u de stekker uit het stopcontact te nemen en het apparaat minstens 30 minuten tijd te geven om af te koelen.

Neem tevens de oorzaak van de oververhitting weg: wordt het apparaat (deels) afgedekt?

Staat het te dicht op een muur of ander obstakel waardoor het onvoldoende lucht kan aanzuigen of uitblazen? Hierna kunt u het apparaat weer op de normale wijze in gebruik nemen, maar houd de eerste 30 minuten goed in de gaten of er geen afwijkingen optreden. Vertoont het apparaat afwijkingen, of treedt de oververhitting weer in werking zonder dat er een aanwijsbare oorzaak is, neem dan contact op met uw leverancier of een erkend elektricien voor controle / reparatie.

### ● **Reiniging en onderhoud**

Let op! Voordat u schoonmaak- of onderhoudswerkzaamheden aan de airco uitvoert dient u het apparaat altijd uit te schakelen en de stekker uit het stopcontact te nemen! Om de airco in goede conditie te houden is regelmatig schoonmaken een vereiste!

#### **Reiniging van het filter**

Reinig het filter elke twee weken; een airco met een vuil filter werkt niet goed. Het filter bevindt zich aan de zijkant. U kunt dit filter eenvoudig uitnemen. Gebruik een stofzuiger of klop licht op het filter om loszittend stof en vuil te verwijderen. Spoel het filter daarna schoon in hooguit lauw water (niet warmer dan 40 °C.), eventueel met een mild, neutraal reinigingsmiddel. Laat de filter door en door drogen in de schaduw alvorens ze terug te plaatsen.

Pas op! De airco nooit laten werken zonder filter!

#### **Reiniging van de omkasting**

Voordat u de buitenzijde schoonmaakt altijd de stekker uit het stopcontact nemen en de lamp laten afkoelen. Neem het apparaat af met een schone, zachte, niet-pluizende doek of een zachte borstel. Gebruik geen agressieve schoonmaakmiddelen, schuursponsjes of borstels en geen chemische reinigingsmiddelen, dat kan het materiaal beschadigen. Gebruik ook nooit brandbare schoonmaakmiddelen als wasbenzine of spiritus. Laat het apparaat goed drogen voordat u het weer in gebruik neemt. Dompel stekker, elektrokabel of welk deel van het apparaat dan ook nooit in water of enige andere vloeistof. Dat kan tot een elektrische schok leiden!

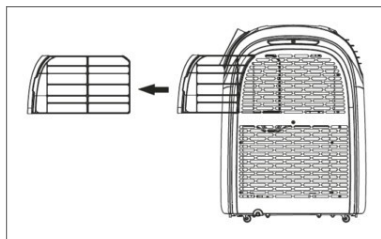
#### **Reiniging radiator**

Reinig de radiator achter het filter voorzichtig met eventueel het borsteltje van de stofzuiger.

#### **Seizoen-reiniging**

Wanneer het apparaat voor langere tijd wordt opgeslagen dient u de volgende maatregelen te nemen!

- Open het water aftappunt en verwijder het gecondenseerde water volledig.
- Laat het apparaat enkele uren draaien, zodat de airco van binnen volledig droog is.
- Schakel de airco uit en neem de stekker uit het stopcontact.
- Maak het filter schoon en plaats het terug, of vervang het filter.
- Draai de afvoerslang van het apparaat, om beschadiging te voorkomen
- Verpak de airco z.m. in de originele verpakking of in een plastic zak en zet hem op een droge plaats voor de opslag. Zet geen zware voorwerpen op het apparaat.
- Bewaar het apparaat niet in een ruimte kleiner dan 7,7m<sup>2</sup>



- **De airconditioner start niet als ik op de AAN/UIT knop druk**
  - Zit de stekker in het stopcontact?
  - Is de aardlekschakelaar ingeschakeld? Geen stroomstoring?
  - Is de watertank wellicht vol? Ledig hem.
  - De kamertemperatuur is lager dan de ingestelde temperatuur; pas de ingestelde temperatuur aan (koelen).

**Het airconditioner koelt niet genoeg**

- Meet de uitblaastemperatuur; die dient  $\pm 10^\circ$  koeler te zijn dan de kamertemperatuur.
- Is er direct zonlicht? Sluit de gordijnen.
- Staan er ramen en/of deuren open? Sluit ze.
- Zijn er teveel mensen in de ruimte? Die produceren warmte!
- Is de ruimte te groot?
- Staat er iets in de ruimte dat (veel) warmte produceert? Schakel het uit of verwijder het.
- Is het filter stoffig, met vuil bedekt? Maak het schoon.
- Is de luchtinlaat of -uitlaat( slang) geblokkeerd? Zorg voor een vrije luchtstroom.

**Het airconditioner produceert lawaai**

- Is de ondergrond van de machine wel stevig, effen en horizontaal?
- Het stromende koelmiddel in het apparaat produceert ook enig geluid.  
Dit is normaal.

**Het apparaat schakelt zichzelf uit**

- Mogelijk heeft de oververhitting beveiliging het uitgeschakeld. Zie 'Veiligheid'.

**Storing**

code	Oorzaak	Oplossing
E0	Temperatuur sensor	Vervang de sensor, door een gekwalificeerd persoon
E2/E4	Volle watertank	Schakel het apparaat uit en ledig de watertank
E3	Verdamperspiraalsensor	Vervang de sensor is open of heeft kortsluiting





© 2017, alle rechten voorbehouden, AircoEquip™ is een handelsmerk van Flagstone & Waldorf Industries B.V. Al onze producten zijn continu onderworpen aan verbeteringen. Daarom behouden wij ons het recht voor om het product design, de specificaties en de informatie aan te passen in deze handleiding zonder kennisgeving en zonder enige verplichting.



Code:20200428-0001